

⚠ Wanneer wijzigingen in de rangvergoedingen met terugwerkende kracht bekend worden gemaakt, kunnen in FireMan verschilbetalingen worden uitgevoerd. Dit kan per correctieperiode maar **één keer**. De hieronder beschreven procedure is enkel en alleen bedoeld om verschillen te berekenen op basis van gewijzigde vergoedingen. Mochten er tussentijds personele wijzigingen, bijvoorbeeld op basis van rang, hebben plaatsgevonden, dan is deze procedure niet geschikt. U zult gebruik moeten maken van de procedure zoals die is beschreven in het document “verschilbetalingen”, welke vanaf pagina 9 wordt beschreven.

Algemeen:

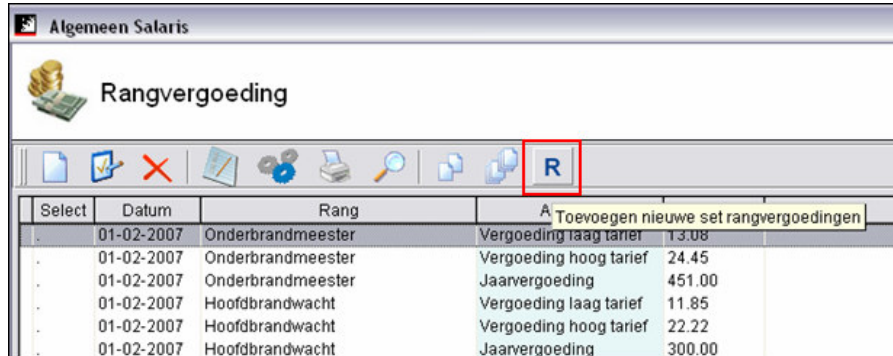
Vanaf FireMan versie 5.30.180 is het mogelijk om op een snelle en eenvoudige manier een nieuwe set rangvergoedingen in te voeren met eventueel verschilboekingen over reeds uitbetaalde periodes. Voorheen werd daar het document “verschilbetalingen” voor gebruikt.

Werking en gebruik:

1. *Invoeren nieuwe set rangvergoedingen:*
 - Kies in het FireMan hoofdmenu voor ‘Gegevens – Alle gegevens’. Vervolgens opent u de map ‘Algemeen Salaris’ en kiest u voor ‘Rangvergoeding’.

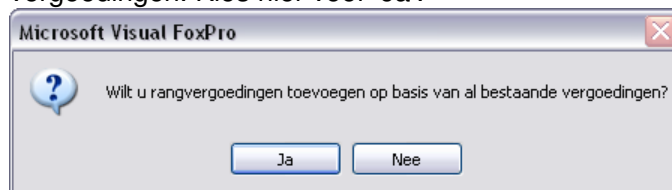


- Wanneer u hierop dubbelklikt wordt de rangvergoedingen tabel geopend. Vervolgens kunt u met behulp van de knop 'R' boven in beeld een nieuwe set rangvergoedingen toevoegen.



Select	Datum	Rang	A Toevoegen nieuwe set rangvergoedingen	
.	01-02-2007	Onderbrandmeester	Vergoeding laag tarief	13.08
.	01-02-2007	Onderbrandmeester	Vergoeding hoog tarief	24.45
.	01-02-2007	Onderbrandmeester	Jaarvergoeding	451.00
.	01-02-2007	Hoofdbrandwacht	Vergoeding laag tarief	11.85
.	01-02-2007	Hoofdbrandwacht	Vergoeding hoog tarief	22.22
.	01-02-2007	Hoofdbrandwacht	Jaarvergoeding	300.00

- U krijgt de vraag of u rangvergoedingen wilt toevoegen op basis van al bestaande vergoedingen. Kies hier voor 'Ja'.



- Vervolgens kiest u de datum van welke u de rangvergoedingen wilt overnemen en toets Esc. Vervolgens wordt er een vervolgvraag gesteld of de ingevulde datum ook daadwerkelijk de juiste is.

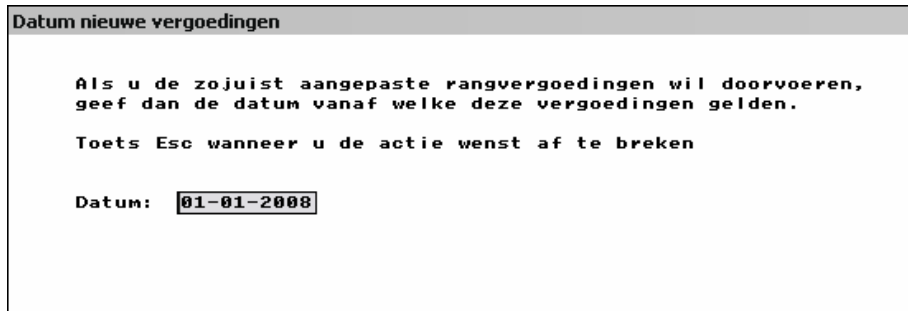
- In deze kopie van bestaande vergoedingen kunt u de tarieven per rang wijzigen.

Pas de bedragen aan en verlaat het scherm met Ctrl+W

Rang	Vergoeding hoog tarief	Jaarvergoeding	Vergoeding laag tarief
Adspitant-brandwacht	17.78	307.00	9.50
Brandwacht	18.88	307.00	10.09
Brandwacht 1	20.54	307.00	10.93
Hoofdbrandwacht	22.71	307.00	12.11
Adspitant-onderbrandmeester	20.01	307.00	10.68
Onderbrandmeester	24.99	461.00	13.37
Brandmeester	28.52	461.00	15.17
Brandmeester (onder-cdt)	27.06	2706.00	0.00
Adspitant-officier	24.99	307.00	13.37
Adjunct-hoofdbrandmeester	28.99	2899.00	0.00
Adjunct-hoofdbrandmeester (cdt)	28.99	3877.00	0.00
Adjunct-hoofdbrandmeester 1	32.67	3267.00	0.00
Adjunct-hoofdbrandmeester 1 (c)	32.67	4361.00	0.00
Hoofdbrandmeester	36.36	3636.00	0.00
Hoofdbrandmeester (cdt)	36.36	4840.00	0.00
Hoofdbrandmeester 1	42.07	4207.00	0.00
Hoofdbrandmeester 1 (cdt)	42.07	5604.00	0.00
Commandeur	47.91	4791.00	0.00
Commandeur (cdt)	47.91	6393.00	0.00
Commandeur 1	52.21	5221.00	0.00
Commandeur 1 (cdt)	52.21	6954.00	0.00
Adjunct-hoofdcommandeur	58.27	7767.00	0.00

Sla de wijzigingen op door middel van de toetsencombinatie Ctrl + W.

- Na het opslaan van de nieuwe set rangvergoedingen wordt de vraag gesteld vanaf welke datum deze vergoedingen moeten gelden. Vul hier het datum veld in met de juiste waarde en druk op 'Enter'.



Datum nieuwe vergoedingen

Als u de zojuist aangepaste rangvergoedingen wil doorvoeren, geef dan de datum vanaf welke deze vergoedingen gelden.

Toets Esc wanneer u de actie wenst af te breken

Datum:

- Vervolgens wordt er een bevestigingsvraag gesteld of de gekozen datum correct is.



- Na het bevestigen van de gekozen datum wordt de vraag gesteld of u verschilbetalingen wilt genereren per de opgegeven datum. Wanneer u hier voor 'Nee' kiest blijft de uitbetaling die reeds is uitgevoerd ongewijzigd en is de nieuwe set rangvergoedingen toegevoegd.

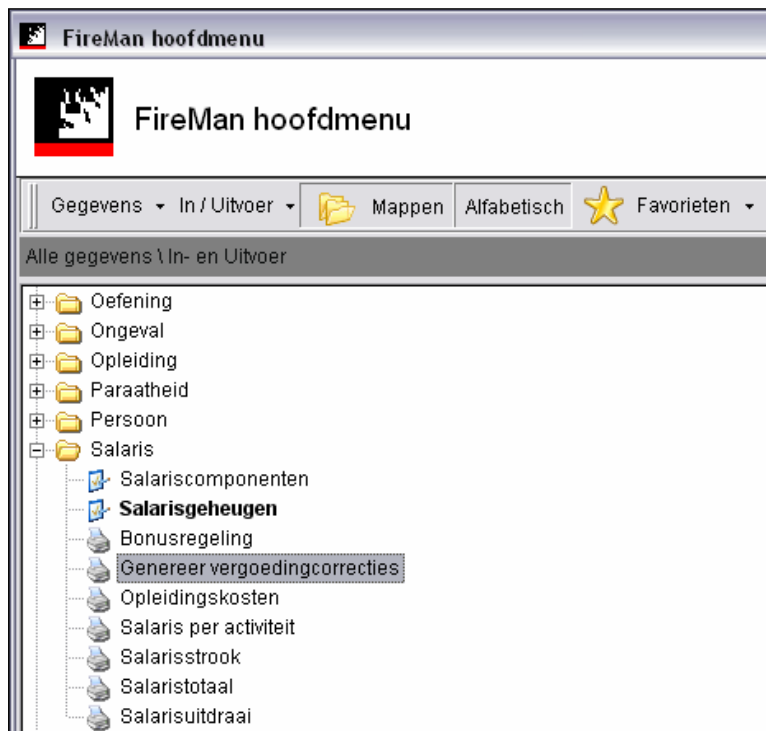
2. Doorvoeren verschilbetalingen:

Het doorvoeren van verschilbetalingen zorgt ervoor, dat de verschillen over de correctieperiode worden berekend.

Deze verschillen worden vervolgens verwerkt in aparte urenkaarten, die bij de eerstvolgende uitbetaling worden meegenomen.

Verschilbetalingen doorvoeren is op twee manier mogelijk:

1. Kies in het hoofdmenu, onder de map 'Salaris' voor 'Genereer vergoedingcorrecties'



2. Tevens is het mogelijk om bij het doorvoeren van een nieuwe set rangvergoedingen, welke hierboven is uitgelegd, bij de vraag of u verschilbetalingen wilt genereren op basis van de aangegeven datum, te kiezen voor 'Ja'

- Ongeacht welke van bovenstaande opties u ook kiest, u krijgt het volgende scherm in beeld:



Nabetaling vanwege herziene vergoedin...

Urenkaarten voor nabetaalingen aanmaken

Begindatum periode 01-01-2008

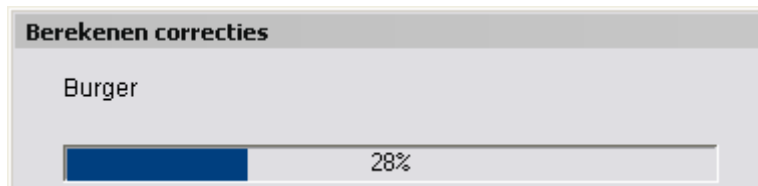
Einddatum periode 31-03-2008

Datum nieuwe urenkaarten 01-04-2008

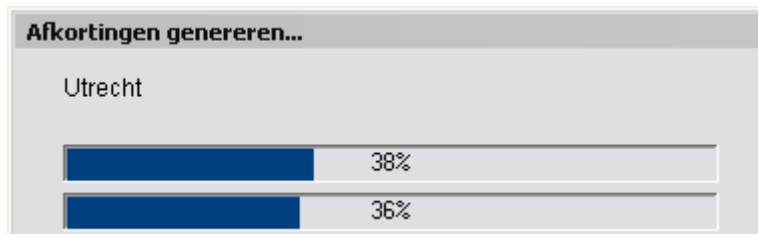
Ok Annuleren

Vul de het veld 'Begindatum periode' en 'Einddatum periode' in. FireMan stelt zelf de datum voor de nieuwe urenkaarten voor op de eerste van de volgende maand, in dit geval 01-04-2008.

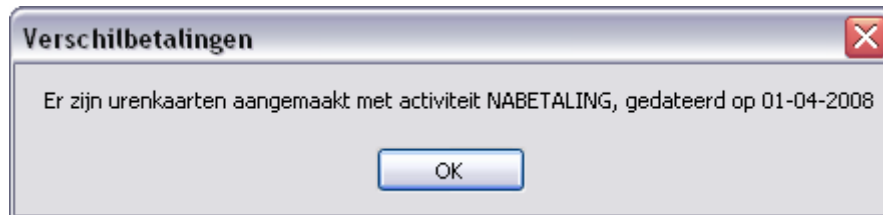
- Wanneer de datumvelden correct zijn gevuld kiest u voor 'Ok'. De verschilbetalingen worden gegenereerd:



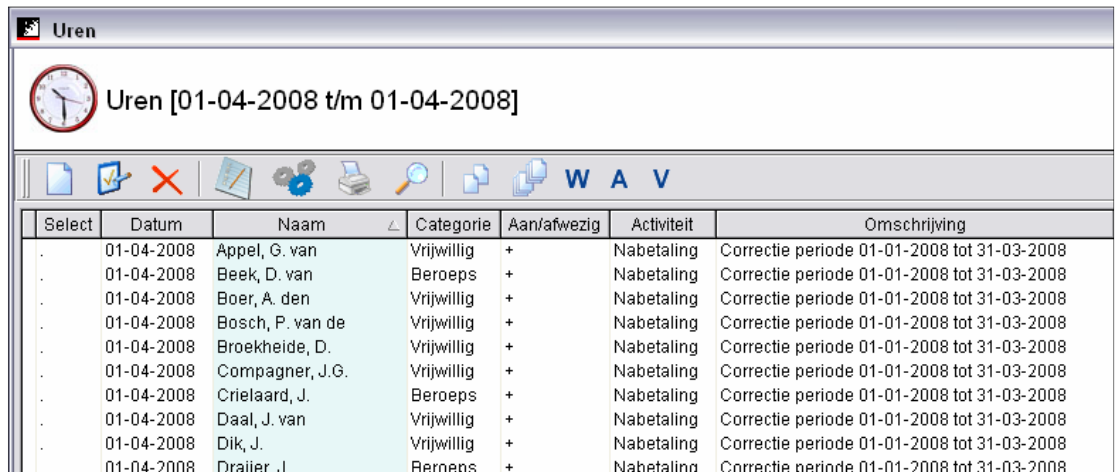
Vervolgens worden er afkortingen gegenereerd:



- Vervolgens komt FireMan met de melding dat er urenkaarten zijn toegevoegd met de activiteit 'NABETALING' op de aangegeven datum.





Wanneer we vervolgens in het hoofdmenu onder de map 'Uren' de tabel 'Uren' aanklikken zien we inderdaad dat er urenkaarten zijn toegevoegd:



Select	Datum	Naam	Categorie	Aan/afwezig	Activiteit	Omschrijving
.	01-04-2008	Appel, G. van	Vrijwillig	+	Nabetaling	Correctie periode 01-01-2008 tot 31-03-2008
.	01-04-2008	Beek, D. van	Beroeps	+	Nabetaling	Correctie periode 01-01-2008 tot 31-03-2008
.	01-04-2008	Boer, A. den	Vrijwillig	+	Nabetaling	Correctie periode 01-01-2008 tot 31-03-2008
.	01-04-2008	Bosch, P. van de	Vrijwillig	+	Nabetaling	Correctie periode 01-01-2008 tot 31-03-2008
.	01-04-2008	Broekheide, D.	Vrijwillig	+	Nabetaling	Correctie periode 01-01-2008 tot 31-03-2008
.	01-04-2008	Compagner, J.G.	Vrijwillig	+	Nabetaling	Correctie periode 01-01-2008 tot 31-03-2008
.	01-04-2008	Crielaard, J.	Beroeps	+	Nabetaling	Correctie periode 01-01-2008 tot 31-03-2008
.	01-04-2008	Daal, J. van	Vrijwillig	+	Nabetaling	Correctie periode 01-01-2008 tot 31-03-2008
.	01-04-2008	Dik, J.	Vrijwillig	+	Nabetaling	Correctie periode 01-01-2008 tot 31-03-2008
.	01-04-2008	Draijer, J.	Beroeps	+	Nabetaling	Correctie periode 01-01-2008 tot 31-03-2008

Om ook zeker te weten dat FireMan de correcties heeft doorgevoerd openen we een urenkaart, van bijvoorbeeld dhr. van Appel, waarin we kunnen zien dat FireMan het 'verschil' heeft weggeschreven als belaste vergoeding welke wordt meegenomen bij de volgende uitbetaling.

 **Uren**

 **UREN**

Pagina 1
Pagina 2

Uitruk	<input type="text" value=""/>	
Oefening	<input type="text" value=""/>	
Datum	01-04-2008	
Naam	Appel, G. van	
Activiteit	Nabetaling	
Project	<input type="text" value=""/>	
Aan/afwezig	Aanwezig	
Omschrijving	Correctie periode 01-01-2008 tot 31-03-2008	
Aantal uren	<input type="text" value=""/>	
Uren uitbetalen	<input type="text" value=""/>	
Uitbetalen was	<input type="text" value=""/>	
Kilometers	<input type="text" value=""/>	km
Onkosten (onbelast)	<input type="text" value="0.00"/>	
Vergoedingen (belast)	<input type="text" value="19.74"/>	
Belastingvrij teller	<input type="text" value="0"/>	
<input type="checkbox"/> Uitbetaald		
Datum uitbetaald	<input type="text" value="- -"/>	
Rol	<input type="text" value=""/>	
<input type="checkbox"/> Afgesloten		

De verschilbetalingen zijn correct uitgevoerd!

Verschilbetalingen

De recente tariefswijzigingen met terugwerkende kracht tot 1-06-2007 geven aanleiding tot nogal wat vragen. Welke handelingen moeten worden gedaan om deze wijzigingen correct in FireMan te krijgen en richting medewerkers de juiste betalingen te doen.

In FireMan is er geen aparte functie verschilbetalingen. Er is dientengevolge een aantal handelingen nodig om een en ander correct te verwerken.

In het navolgende wordt de procedure van de correctieslag beschreven. Lees zorgvuldig wat er staat en voer vervolgens de procedure stap voor stap uit. Als er iets niet duidelijk is: bel van tevoren de helpdesk.

Onderstaande beschrijving gaat uit van de installatie van FireMan 5.20 of hoger.

***Als er nog niet is uitbetaald vanaf 1-6-2007,
hoeft u alleen de nieuwe vergoedingen op te nemen.
Alleen "Invoeren Rangvergoedingen" is nodig (pag 3).***

Er zijn drie verschillende correctieslagen mogelijk. De eerste maakt gebruik van de mogelijkheid om bedragen in de urenkaart op te nemen die weer een rol spelen bij de salarisberekening. Als u in FireMan de verschilposten zichtbaar wilt hebben, is dit de aanbevolen werkwijze. Volg Scenario 1.

Als u zich tevreden stelt met een correcte registratie binnen FireMan, doch zonder de verschilboekingen te hebben, kan de procedure korter zijn. Volg dan Scenario 2.

Wanneer u de verschilbetalingen handmatig wilt uitrekenen is scenario 3 een makkelijke procedure. Hiermee voert u alleen de correcte rangvergoedingen in en maakt u de betaling waarin 01-06-2007 valt ongedaan.

Scenario 1 – met verschilboekingen in FireMan

Maak het overzicht Salaristotaal over de perioden die zijn uitbetaald. Kies voor de salariscomponenten * BELASTBAAR INKOMEN * en * DIVERSEN *.

Stel de periode in vanaf de eerste datum waarop is uitbetaald tot en met de laatste datum waarop is uitbetaald, zodanig dat 1-06-2007 daarin valt.

Voorbeeld 1

Er wordt per twee maanden uitbetaald: januari/februari, maart/april, mei/juni, juli/augustus, september/oktober. September/oktober is nog niet uitbetaald.

De periode die voor de correctie wordt gebruikt is 01-05-2007 tot en met 31-08-2007 omdat dat de periode is waarin mei/juni en juli/augustus zijn uitbetaald.

Kies voor export type "Excel Export". Noem het rekenblad bijvoorbeeld "SalarisOud".

Voer de nieuwe tarieven in. Zie voor wat handige tips daarbij de laatste paragraaf "Invoeren rangvergoedingen" aan het eind van dit document.

Maak bij "Activiteit" een nieuwe activiteit aan: Code VERGOEDING, Activiteit: Eenmalige vergoeding, Hoort bij (Code): niets invullen, Std Belastingvrij: 0. Dit kan achterwege blijven als er al een dergelijke post bestaat.

Maak een kopie van de bestanden SALAMEMO uit de DATA map van FireMan. De plaats van de DATA staat in de CEBES.INI. Dat bestand staat in de directory waar ook FIREMAN.EXE staat. Vraag zonodig aan systeembeheer waar dat staat.

Voer het programma "NoPay" uit voor de uitbetaalde periode waarin 01-06-2007 valt en de uitbetaalde perioden daarna. Het programma staat naast FIREMAN.EXE in de programmadirectory.

Voorbeeld 2

Met de eerder genoemde uitbetaalde perioden uit voorbeeld 1, kies je achtereenvolgens voor de betaaldata 30-06-2007 en 31-08-2007 omdat mei/juni en juli/augustus zijn uitbetaald.

Maak een nieuwe definitieve salarisrun over de uitbetaalde perioden. Dat kan in een keer – het is niet strikt noodzakelijk dat er voor elke maand een run wordt gedraaid.

Maak nog een keer het overzicht Salaristotaal over de perioden die nu opnieuw zijn berekend.

Kies voor de salariscomponenten * BELASTBAAR INKOMEN * en * DIVERSEN *

Kies voor export type "Excel Export". Noem het rekenblad bijvoorbeeld "SalarisNieuw".

Kopieer de kolom D belastloon en E Diversen uit SalarisOud naar kolommen F en G van SalarisNieuw.

Bereken in kolom H de verschillen tussen de kolommen D en F en in kolom I het verschil tussen E en G. Vraag zonodig assistentie aan jullie excel-specialist.

De bedragen in kolom H zijn de bruto nabetalings. In Kolom I staan de netto nabetalings. In de meeste gevallen zal kolom I de waarden 0,00 bevatten.

Om deze bedragen in de volgende salarisrun mee te nemen, worden hier urenkaarten van aangemaakt. Doe het volgende:

- Maak van de eerste persoon een urenkaart aan. Neem als datum de eerste van de maand die nog niet is uitbetaald. Vul als Activiteit in : Eenmalige vergoeding. Omschrijving: Nabetaling.
- Deze urenkaart van de eerste persoon met de knop "Kopiëren naar groep" kopiëren naar het hele personeel of een selectie daaruit. Alle bedragen staan nu op 0,00, een veilige beginsituatie.
- De urenkaarten nu stuk voor stuk bijwerken. Bij Vergoedingen (belast) het bedrag uit kolom H invullen. Bij Onkosten het bedrag uit kolom I.

Tot slot de bestanden SALAMEMO weer terugzetten naar de oorspronkelijke plaats. Dit is belangrijk, omdat anders de salaristotalen niet meer kloppen.

Scenario 2 – zonder verschilboekingen in FireMan

Maak het overzicht Salaristotaal over de perioden die zijn uitbetaald. Kies voor de salariscomponenten * BELASTBAAR INKOMEN * en * DIVERSEN *.

Stel de periode in vanaf de eerste datum waarop is uitbetaald tot en met de laatste datum waarop is uitbetaald, zodanig dat 01-06-2007 daarin valt.

Voorbeeld 1

Er wordt per twee maanden uitbetaald: januari/februari, maart/april, mei/juni, juli/augustus, september/oktober. September/oktober is nog niet uitbetaald.

De periode die voor de correctie wordt gebruikt is 01-05-2007 tot en met 31-08-2007 omdat dat de periode is waarin mei/juni en juli/augustus zijn uitbetaald.

Kies voor export type "Excel Export". Noem het rekenblad bijvoorbeeld "SalarisOud".

Voer de nieuwe tarieven in. Zie voor wat handige tips daarbij de laatste paragraaf "Invoeren rangvergoedingen" aan het eind van dit document.

Voer het programma "NoPay" uit voor de uitbetaalde periode waarin 01-06-2007 valt en de uitbetaalde perioden daarna. Het programma staat naast FIREMAN.EXE in de programmadirectory.

Voorbeeld 2

Met de eerder genoemde uitbetaalde perioden uit voorbeeld 1, kies je achtereenvolgens voor de betaaldaten 30-06-2007 en 31-08-2005 omdat mei/juni en juli/augustus zijn uitbetaald.

Maak een nieuwe definitieve salarisrun over de uitbetaalde perioden. Dat kan in een keer – het is niet strikt noodzakelijk dat er voor elke maand een run wordt gedraaid.

Maak nog een keer het overzicht Salaristotaal over de perioden die nu opnieuw zijn berekend.

Kies voor de salariscomponenten * BELASTBAAR INKOMEN * en * DIVERSEN *

Kies voor export type "Excel Export". Noem het rekenblad bijvoorbeeld "SalarisNieuw".

Kopieer de kolom D belastloon en E Diversen uit SalarisOud naar kolommen F en G van SalarisNieuw.

Bereken in kolom H de verschillen tussen de kolommen D en F en in kolom I het verschil tussen E en G. Vraag zonodig assistentie aan jullie excel-specialist.

De bedragen in kolom H zijn de bruto nabetalings. In kolom I staan de netto nabetalings. In de meeste gevallen zal kolom I de waarden 0,00 bevatten.

Scenario 3 – Verschilboekingen met de hand uitrekenen

Voer de nieuwe tarieven in. Zie voor wat handige tips daarbij de laatste paragraaf “Invoeren rangvergoedingen” aan het eind van dit document.

Voer het programma “NoPay” uit voor de uitbetaalde periode waarin 01-06-2007 valt en de uitbetaalde perioden daarna. Het programma staat naast FIREMAN.EXE in de programmadirectory.

Maak een nieuwe definitieve salarisrun over de uitbetaalde perioden. Dat kan in een keer – het is niet strikt noodzakelijk dat er voor elke maand een run wordt gedraaid.

Invoeren Rangvergoedingen

De oude rangvergoedingen blijven staan. Die blijven nodig om de salarissen van vóór 01-06-2005 correct uit te rekenen.

Onderstaande beschrijving werkt als FireMan is gevuld met de standaard rangen en diploma's zoals deze ooit standaard zijn uitgeleverd. Als dat bij u niet het geval is, kan het zijn dat u nog een aantal rangvergoedingen handmatig moet toevoegen. Dat kan voorkomen als u bijvoorbeeld combinatierangen hebt toegevoegd.

Nieuwe tarieven invoeren gaat het eenvoudigste als volgt

- Ga naar rangvergoedingen
- Klik op nieuw
Voer de rangvergoeding in voor de activiteit “Jaarvergoeding” voor de aspirant brandwacht met als datum 01-06-2007. Sla deze op met OK.
- Kopieer deze rangvergoeding naar alle andere rangen met behulp van het pictogram “Kopiëren naar Groep”. Kies in het daarop volgende selectievenster voor alle diploma's. Het resultaat is dat deze ene jaarvergoeding wordt gekopieerd naar alle andere rangen.
- Pas vervolgens de tarieven aan.

Volg deze procedure daarna ook uit voor de activiteiten “Vergoeding hoog tarief” en “Vergoeding laag tarief”.